

EL PALÁCIO DE DONA CHICA DE ERNESTO KORRODI: MAJESTUOSA RUINA CULTUAL

Iván Moure Pazos
Universidad de Santiago de Compostela
ivan.moure@usc.es

RESUMEN

En el año 1915, João José Ferreira Rego, acaudalado empresario enriquecido en Brasil, encomienda a Ernesto Korrodi un extravagante palacete en el pueblo de Palmeira (Braga) en honor a su mujer Francisca Peixoto Rego –conocida por el sobrenombre de Dona Chica–. Se trata de una obra de madurez, en la que el arquitecto suizo conjuga sus conocimientos teóricos de corte medieval con las nuevas corrientes artísticas procedentes de Europa. El *Palácio de Dona Chica* –actualmente en estado ruinoso– constituirá uno de los ejemplos más interesantes y megalómanos de la arquitectura finisecular portuguesa.

PALABRAS CLAVE: Ernesto Korrodi, João José Ferreira Rego, *Palácio de Dona Chica*, Braga.

ERNESTO KORRODI'S PALACE OF DONA CHICA: MAJESTIC CULTIC RUIN

ABSTRACT

In 1915, João José Ferreira Rego, a wealthy businessman who got rich in Brazil, entrusts Ernesto Korrodi with the task of building an extravagant palace in the town of Palmeira (Braga) in order to honor his wife Francisca Peixoto Rego –known by the nickname of Dona Chica–. It is a work of maturity, in which the Swiss architect combines his theoretical knowledge of medieval style with the new artistic tendencies from Europe. The *Palácio de Dona Chica* –currently in a ruined state– will be one of the most interesting and megalomaniacal examples of Portuguese *fin-de-siècle* architecture.

KEYWORDS: Ernesto Korrodi, João José Ferreira Rego, *Palácio de Dona Chica*, Braga.



1. ERNESTO KORRODI EN PORTUGAL: TIEMPO HISTÓRICO Y OBRA ESCRITA

Al igual que otros artistas extranjeros como Achille Rambois, Nicola Bigaglia, Giuseppe Cimatti o Luigi Manini, Ernesto Korrodi desempeñó gran parte de su actividad artística en suelo portugués¹. De origen suizo, Korrodi residirá en Portugal entre el año 1889 y 1944, compaginando su labor docente y científica con la de afamado arquitecto (Verdelho Da Costa 1986):

Entre 1888 e 1889, após o decreto de Emídio Navarro, vieram para o país cerca de três dezenas de artistas estrangeiros –principalmente italianos, suíços e alemães– a maior parte como professores de desenho. Muitos deles estabeleceram-se em Portugal e desenvolveram outras actividades para além do ensino. Foi assim que Ernesto Korrodi veio para Portugal. Juntamente com outros suíços foram colocados nas escolas de província: Walter Muller (Bragança), Joseph Biemann (Leiria), August Stamm e Ernesto Korrodi (Braga), e Gérard von Rickon (Chaves) (Do Rosário Santos 2012).

Su primera gran obra escrita, *Estudos de Reconstrucção sobre o Castello de Leiria: reconstituição graphica de um notável exemplo de construcção civil e militar portuguesa* (1898) (Korrodi 1898a), supuso su reconocimiento nacional, siéndole otorgado por el gobierno portugués el título de «Comendador da Real Ordem do Mérito Civil» (Romãozinho 2014). La obra supone una clara concesión a los postulados teóricos y prácticos propugnados por Viollet-Le-Duc (1868, 1874). Adscrito a un ideal romántico de exaltación medieval, compagina sus estudios de índole histórica con la arqueología más meticulosa. Su artículo «Um monumento bizantino-latino em Portugal» (1898) da buena cuenta de su querencia por el aspecto más empírico de sus investigaciones, poniendo en solfa una obra, hasta el momento, poco considerada: la Capela de São Fructuoso de Montélius (s. VII) (Korrodi 1898b). A partir de entonces, su fama correrá paralela a sus principales logros profesionales consagrándose como arquitecto y estudioso de renombre:

Em 1905, Korrodi será nomeado director interino da Escola Domingos Sequeira e, em 1906, assume a direcção efectiva da escola, cargo que exercerá até 1917. No mesmo ano, monta uma oficina de cantaria junto à sua casa de Leiria, a *Villa Hor-*

¹ El presente artículo se inscribe en el marco de la ayuda Consolidación 2020 GPC GI-1510. *Historia da Arte, da Arquitectura e do Urbanismo*-HAAYDU (2020-PG022). Ref. ED431B 2020/41. IP. Alfredo Vigo Trasancos. Consellería de Educación, Universidade e Formación Profesional. Asimismo, también de los proyectos de investigación (2019- PNI87) IP: Jesús Ángel Sánchez García y Alfredo Vigo Trasancos. Generación de Conocimiento 2019. AEI-Agencia Estatal de Investigación y (PID2020-112921 GB-I00) IP: Federico Antonio López Silvestre. Generación de Conocimiento 2020. AEI-Agencia Estatal de Investigación. Este artículo fue escrito expresamente para el Congreso *Viajes, Encuentros, Mestizajes en Latinoamérica, África y Europa. III Congreso Nacional e Internacional: Historia del Arte Cultura y Sociedad (CHACS)*. Gran parte de la bibliografía de este artículo se encuentra editada únicamente en portugués, respetándose el idioma original en las citas.

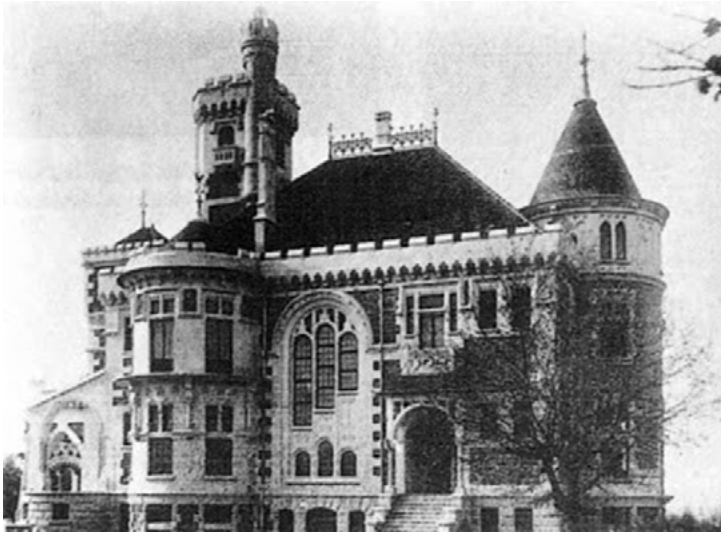


Fig. 1. Ernesto Korrodi, *Palácio de Dona Chica*, 1915. Foto: anónima, ca. 1919.
Fuente: <https://lendasetradicoes.blogs.sapo.pt/>.

tênsia. Projectou obras para todo o país: Paços de Concelho, Sedes de Bancos, Garagens, Hotéis, Prédios de Rendimento e Habitações Unifamiliares. Duas obras da sua autoria receberiam o Prémio Valmor: a *Casa de António Macieira* (Avenida Fontes Pereira de Melo, Lisboa) em 1910 e o *Prédio de Rendimento da viúva Estefânia Macieira* (Rua Viriato, Lisboa) em 1917 (Romãozinho 2014).

Consumación definitiva de su pasión por los estudios históricos y arqueológicos será su obra de madurez, *Estudo Histórico Arqueológico e Artístico da Real Abadia de Alcobaça* (1929), considerada actualmente, como uno de los ensayos más completos sobre el magnífico pedernal portugués (Korrodi 1929). Se trata de un libro magistral en el cual Korrodi, nuevamente, madura los preceptos científicos heredados de su gran maestro Viollet-Le-Duc (Verdelho Da Costa 1997).

2. EL PALÁCIO DE DONA CHICA EN EL CONTEXTO DE LA ARQUITECTURA FINISECULAR PORTUGUESA

En 1915, João José Ferreira Rego, acaudalado empresario enriquecido en Brasil, encomienda a Korrodi un extravagante palacete en el pueblo de Palmeira (Braga) en honor a su mujer Francisca Peixoto Rego –conocida por el sobrenombre de Dona Chica– (fig. 1) (Sipa 1993). Se trata de uno de los proyectos más representativos, así como infortunados del eclecticismo portugués de la época. Tras la sepa-



ración de ambos cónyuges, acaecida en 1919, la obra se paraliza, frustrándose la materialización definitiva del proyecto original. Desde entonces, y hasta la actualidad, el *Palácio de Dona Chica* (1915) sufrirá un sinfín de vicisitudes –de toda índole y condición– que, paulatinamente, irán mermando su frágil «autoestima» edilicia, hasta consumir su actual estado de ruina (Oliveira 2011). Korrodi llevaba tiempo ensayando y configurando su ideal de casa burguesa. Su diseño para una *Habituação Nobre de Província* (1900) preambulaba ya, en cierto modo, su querencia por el eclecticismo más medievalizante, germinando, andado el tiempo, en el proyecto del *Palácio de Dona Chica* (Verdelho Da Costa 1986). El gusto por el talante escenográfico de sus arquitecturas, la exaltación de los estilos medievales, neomanuelinos, e incluso orientalizantes, la búsqueda de la potencialidad del lugar (*Genius Loci*) o su querencia por los jardines pintoresquistas, edénicos y exóticos lo emparentarán directamente con uno de los artistas más grandes de a la época: Luigi Manini, con el que Korrodi coincidirá en tiempo y espacio (Moure Pazos 2014, 2015a, 2015b, 2016a, 2016b). Con el artista italiano compartirá también su formación autodidacta en el terreno de la arquitectura, favoreciéndose su inclinación hacia lo teatral y escenográfico como configuración de su nutrida cultura visual. A la altura de 1915, Manini se había consagrado con dos proyectos colosales: el *Palácio de Buçaco* (1888-1907) en Coimbra y la *Quinta da Regaleira* (1898-1912) en Sintra. Se trataba de las dos obras más importantes del neomanuelino portugués –estilo artístico, «homólogo» del plateresco español en su mediación de lo clásico y lo medieval–. No sería disparatado situar las influencias neomanuelinas del *Palácio de D. Chica* en el contexto de este afortunado revisionismo maniniano, y en este sentido, llama enormemente la atención la reactivación de un historicismo autóctono –como es el neomanuelino– por parte de artistas extranjeros ajenos al «idiotecto» artístico y decorativo portugués.

De mayor importancia debemos considerar las concomitancias estilísticas existentes entre el *Palácio de Dona Chica* de Korrodi con el proyecto del *Palácio de Jorge O'Neill* (1897) de Manini en Cascais (Pereira y Luckhurst 2011), así como también con el *Chalé Barros* (1902) de Cesar Lanz en Estoril (figs. 2-3) (Pereira 2012). El *Palácio de Dona Chica* fue concebido como una obra de «arte total». Al igual que Manini en su *Quinta da Regaleira*, Korrodi se encargó, amén de los aspectos arquitectónicos más evidentes, del diseño de interiores y la jardinería. Los planos conservados en el *Arquivo Distrital de Leiria* dan buena muestra del refinamiento de su producción como *designer*. En ellos, Korrodi evidencia, de manera muy clara, su deuda con los movimientos contemporáneos del *Arts and Crafts*, el *Art Nouveau* y la *Secesión Vienesa* (Romãozinho 2013a, 2013b 2014). Cosa común y esperable, pues el artista suizo «assinava as revistas *Academy Architecture and Annual Review* (1895-1914), *Scheizerisch Bauzeitung* (1900-1935) e a *Architektur der Neuen Freien Schule* (c. 1900-1905)» (Do Rosário Santos 2012), a través de las cuales se mantenía actualizado de las principales corrientes artísticas y europeas del momento.

A mayores, el *Palácio de Dona Chica* es también deudor de una tratadística muy específica. Con ánimo de no resultar tedioso y, por orden cronológico, enumerado en nota al pie algunos de los estudios fundamentales y referenciales dignos de



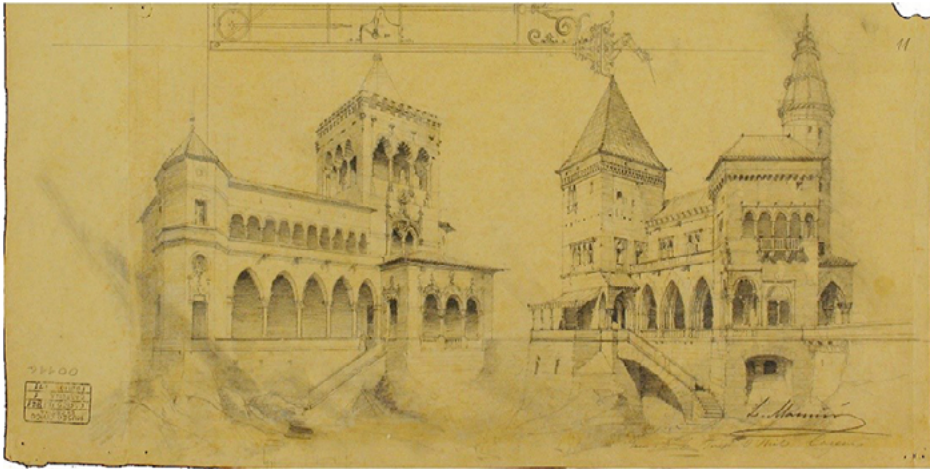


Fig. 2. Luigi Manini, Proyecto previo del *Palácio de Jorge O'Neill* en Cascais, 1897.
Fuente: Museo Cívico de Crema y del Cremasco (Crema).



Fig. 3. Ernesto Korrodi, *Palácio de Dona Chica*, 1915. Foto: anónima, 1919.
Fuente: <https://www.nit.pt/fora-de-casa>.





resalte². Por otra parte, no podemos obviar la presencia que han tenido los monumentos medievales lusos en la obra de Korrodi. Se trata de producciones analizadas hasta la saciedad, no solo por el artista suizo, sino también por el grueso de los arquitectos, autóctonos y foráneos, del momento (Moure Pazos 2016b). Nos referimos, principalmente, al estudio «obsesivo» de cuatro obras fundamentales: la *Abadía de Alcobaça* (1178-), el *Mosteiro da Batalha* (1385-), el *Mosteiro dos Jerónimos de Belém* (1501-) y la *Torre de Belém* (1516-)³. La querencia de Korrodi por estas obras puede rastrearse en varias secciones decorativas y estructurales del *Palácio de Dona Chica*, tratadas y enumeradas al por menor en la obra de Lucília Verdelho da Costa (1986, 1997). Nos encontramos ante una larga tradición iniciada ya en el s. XVIII, consistente en la «exhumación», por parte de viajeros extranjeros, de los grandes monumentos portugueses. Podemos fechar el inicio de esta tradición en el año 1760 con el desembarco de Thomas Pitt en Lisboa. La divulgación de su diario de viaje configurará el llamado «culto británico del *Mosteiro da Batalha*», que redundará en la llegada masiva de turismo inglés a suelo luso (Do Rosário Santos 2012). De manera conjunta, los diseños realizados por James Murphy para su *Arquitectura Gótica: desenhos do Mosteiro da Batalha* (1795), así como los magníficos dibujos de Alexandre-Jean Noël –véase a modo de ejemplo, *A view of the castle of Belem at the entrance of the port of Lisbon* (1792)–, «encenderán», definitivamente, el gusto romántico por la «ruta» medieval portuguesa (Murphy 2008). De manera sincrónica, en 1794 el escritor y aristócrata William Beckford –morador ilustre del *Palácio de Monserrate* en Sintra (Moure Pazos 2019)– realizará un viaje por *Alcobaça* y *Batalha* que recogerá posteriormente en su obra de madurez titulada *Recollections of an excursion to the monasteries of Alcobaça and Batalha* (1835), que, en mucho, contribuirá a la divulgación europea de sendos pedernales (Beckford 1835). Las obras de Korrodi, tanto teóricas como técnicas, se encuadrarían dentro de esta tradición de enaltecimiento patrimonial valorizado por visitantes extranjeros.

Otro de los aspectos que no podemos pasar por alto a la hora de entender una obra colosal como el *Palácio de Dona Chica* es su concesión –como ya adelantábamos– al mundo de la arquitectura teatral y escenográfica. Artistas como Luigi Manini habían comenzado su carrera artística como decoradores de los grandes teatros portugueses. Estos diseños inspirarían algunas de las obras arquitectónicas realizadas con posterioridad en suelo luso (Moure Pazos 2014). Se trataba de un trasvase artístico afortunado –del dibujo a la arquitectura–, inspirador de una nueva tipología palacial de gusto romántico, evocador y pintoresquista: «O Chalé tornouse apalaçado, adoptou as formas do *Château* rural francês seguindo a disciplina de Viollet-le-Duc» (Pereira 2012). Este diálogo entre lo bidimensional y lo tridimen-

² Cassina 1840; Downing 1851; De Dartein 1865 y 1892; Sacchi 1874; Viollet-Le-Duc 1868 y 1874; Boito 1880.

³ Como sabemos, al primero dedicará Korrodi un monográfico pormenorizado (Korrodi 1929).

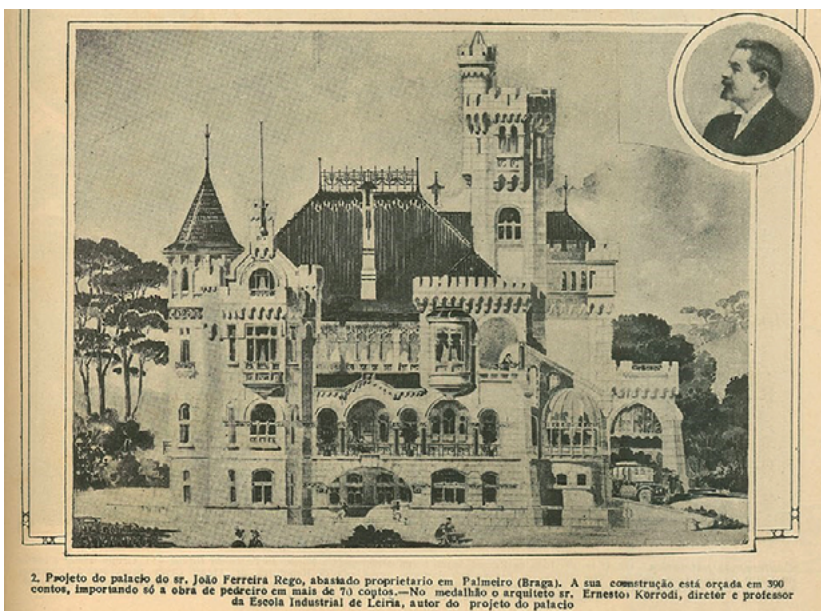


Fig. 4. Ernesto Korrodi, *Palácio de Dona Chica*, 1915. Foto: Anónima, 27 de diciembre de 1915. Fuente: *Ilustração Portuguesa* 514, p. 829.

sional venía de antiguo, encontrándose formidables ejemplos de ello en la sierra de Sintra. En palabras de Denise Pereira:

A arquitectura do paláciocastelochalé admitiu a experiência cénica, fundiu-se numa hibridez irresolúvel, tentando condensar o sentido espectacular e feérico do castelo medieuo, cujo conceito foi definitivamente fixado pelo risco do cenógrafo wagneriano, Christian Jank, em *Neuschwanstein* (1869) e em *Falkenstein* (1883) (Pereira 2012).

Así, siguiendo este patrón tremendamente escenográfico y teatral, se presenta el *Palácio de Dona Chica* en la revista de época *Ilustração Portuguesa* (fig. 4) (Da Silva Graça 1915). Se trata de imprimir una mayor vistosidad a la arquitectura, esta vez rodeada de jardines románticos, con plantas exóticas provenientes de Brasil, grutas, y sugestivos «juegos» de aguas (Sipa 2019).

3. CONCLUSIONES

Actualmente, Korrodi forma parte de la nutrida nómina de artistas extranjeros que, con su brillo creativo, situaron a la arquitectura finisecular portuguesa en la senda de las corrientes dominantes europeas. Junto a Rambois, Bigaglia, Cimatti





Fig. 5. Ernesto Korrodi, *Palácio de Dona Chica*, 1915, en la actualidad.
Foto: Iván Moure Pazos. Fuente: privada.

o Manini, introdujo en suelo luso dicciones historicistas y eclécticas extremadamente interesantes y ambiciosas. El *Palácio de Dona Chica* significó para Korrodi la materialización –parcial–, de antiguos diseños de corte historicista plasmados en su diseño para una *Habitação Nobre de Província*; una tentativa frustrada que, a no dudar, debió de suponer para el artista suizo, por inconclusa, una cierta decepción vital. El vínculo de la obra con algunas producciones maninianas –en especial con el proyecto para el *Palácio de Jorge O’Neill*– resulta evidente. Las concesiones al diseño –en los interiores– de las *Arts and Crafts*, *Nouveau* y *Secesión* configuraron el eclecticismo de una obra singular. Los nuevos prototipos de habitabilidad propugnados por una arquitectura venida en escenografía, de tradición típicamente centroeuropea, supusieron la base fundamental de una obra de increíble factura artística: el maravilloso *Palácio de Dona Chica*, actualmente postrado en un doloroso estado de ruina y abandono (fig. 5). Korrodi se inspiró en sus contemporáneos, pero también en una larga lista de tratadistas precedentes que influenciaron enormemente su obra. Cassina, Downing, De Dartein, Sacchi y, muy especialmente, Viollet-Le Duc y Boito balizaron el sendero de su desarrollo artístico portugués. Y en este sentido, llama nuevamente la atención la ausencia de nombres portugueses en ese soporte inicial de tratadística inspiradora. Como sabemos, Korrodi visitaba con fre-

cuencia las páginas de algunas revistas centroeuropeas, como la *Academy Architecture and Annual Review*, el *Scheizerisch Bauzeitung* o la *Architektur der Neuen Freien Schule*. Esto pudiera explicar, conjuntamente a su origen suizo, su inclinación hacia una formación base foránea, volcada, posteriormente, en el obsesivo estudio de los monumentos medievales lusos; especialmente, y como ya sabemos, de esas cuatro joyas, actualmente, patrimonio de la humanidad (UNESCO): la *Abadía de Alcobaça*, el *Mosteiro da Batalha*, el *Mosteiro dos Jerónimos de Belém* y la *Torre de Belém*. En este sentido, Korrodi vendría a engrosar la larga nómina de viajeros extranjeros que desde el s. XVIII, con Thomas Pitt a la cabeza, participaron de la devoción culta por la «monumentomanía» medieval portuguesa. De James Murphy a William Beckford, pasando por Alexandre-Jean Noël, el enaltecimiento patrimonial luso corrió parejo al asentamiento romántico del s. XIX que, ya en su declinar cultural, Korrodi fecundamente asimiló, metabolizó y reinterpretó.

RECIBIDO: 25-10-2023; ACEPTADO: 21-3-2023



BIBLIOGRAFÍA

- BECKFORD, W. (1835). *Recollections of an excursion to the monasteries of Alcobaca and Batalha by the author of «Vathek»*. London: Richard Bentley.
- BOTTO, C. (1880). *Architettura del Medio Evo in Italia, con una introduzione sullo stile futuro dell'architettura italiana*. Milano: Hoepli.
- CASSINA, F. (1840). *Le fabbriche più cospicue di Milano, pubblicate per cura di Ferdinando Cassina*. Milano: Cassina and Pedrinelli.
- DA SILVA GRAÇA, J.J. (1915). «Figuras e factos», en *Ilustração Portuguesa*. Portugal: n.º 514, pp. 800-834.
- DE DARTEIN, F. (1865). *Étude sur l'architecture lombarde et sur les origines de l'architecture romano-byzantine*. Paris: s/le.
- DE DARTEIN, F. (1892). *Architettura lombarde par F. de Dartein*. Paris: s/le.
- DO ROSÁRIO SANTOS, R.M. (2012). *Ernesto Korrodi a habitação na imagem da cidade de Leiria*. Dissertação de Mestrado Integrado em Arquitectura, pelo Departamento de Arquitectura da Faculdade de Ciências e Tecnologia da Universidade de Coimbra. pp. 6-10.
- DOWNING, A.J. (1851). *The Architecture of Country Houses, including designs for cottages, farm-houses, and villas*. New York: D. Appleton & Co.
- KORRODI, E. (1898a). *Estudos de Reconstrução sobre o Castello de Leiria: reconstrução graphica de um notável exemplo de construção civil e militar portuguesa*. Zürich: Instituto Polygraphico.
- KORRODI, E. (1898b). «Um monumento bizantino-latino em Portugal», en *Boletim de Architectura da Real Associação dos Architectos Civis e Archeólogos Portugueses*. Portugal: t. VIII, 1 y 2.
- KORRODI, E. (1929). *Estudo Histórico Arqueológico e Artístico da Real Abadía de Alcobaca*. Porto: Lito-grafia Nacional.
- MOURE PAZOS, I. (2014). «Las Villas de Luigi Manini en Sintra (1890-1912)», en *Ángulo Recto. Revista de estudios sobre la ciudad como espacio plural*. Madrid: Universidad Complutense de Madrid, vol. 6, n.º 2, pp. 101-116.
- MOURE PAZOS, I. (2015a). «El programa iconográfico de Manini y Monteiro para los jardines de la Quinta da Regaleira (parte 1)», en *Ars Longa*. Valencia: Universidad de Valencia, n.º 24, pp. 197-211.
- MOURE PAZOS, I. (2015b). «Manini y Sintra: aportaciones al ámbito del paisaje», en Calatrava Escobar, J., García Pérez, F. y Arredondo Garrido, D. (eds.) *La Cultura y la Ciudad*. Granada: Universidad de Granada, pp. 841-848.
- MOURE PAZOS, I. (2016a). «Primeros apuntes sobre la Quinta da Regaleira de Luigi Manini: El palacio (1893-1912)», en *Arbor: ciencia, pensamiento y cultura*. Madrid: CSIC, vol. 192, n.º 777, pp. 126-137.
- MOURE PAZOS, I. (2016b). «Manini diseñador en la Quinta da Regaleira: el lenguaje clásico de una obra “neomanuelina” (1898-1912)», en *Arte y Ciudad*. Madrid: Universidad Complutense de Madrid, n.º 10, pp. 7-29.
- MOURE PAZOS, I. (2019). «Esplendor y ruina en el antiguo Palácio de Monserrate de Sintra: de Gerard Devisme a William Beckford», en Payo Hernanz, R.J., Martín Martínez de Simón, E., Matesanz del Barrio, J. y Zaparaín Yáñez, M.ªJ. (eds.) *Vestir la arquitectura*. Burgos: Universidad de Burgos y Comité Español de Historia del Arte, pp. 1411-1416.



- MURPHY, J. (2008). *Arquitectura Gótica: desenhos do Mosteiro da Batalha. Reedição do álbum de 1795*. Lisboa: Alêtheia.
- OLIVEIRA, C. (2011). *Castelo de D. Chica*. Lisbon: IGESPAR-Instituto de Gestão do Património Arquitectónico e Arqueológico. URL: <https://web.archive.org/web/20120303135919/http://www.igespar.pt/en/patrimonio/pesquisa/geral/patrimonioimovel/detail/71279/>, consulta hecha a día 3/4/2019.
- PEREIRA, D. (2012). «A cenografia oitocentista como fonte de cultura visual e de ideología», en *Revista do História da arte*. Lisboa: Universidade Nova do Lisboa, n.º 10, pp. 147-159.
- PEREIRA, D. y LUCKHURST, G. (2011). «O programa estético da casa de Jorge O'Neill, a partir dos contributos de Luigi Manini, Francisco Vilaça e Albrecht Haupt», en *Monumentos*. Portugal: Ministério das Obras Públicas, Transportes e Comunicações, n.º 31, pp. 92-105.
- ROMÃOZINHO, A.M. (2013a). «Arte Nova e Eclecticismo no palacete projectado por Ernesto Korrodi para a família Bouhon», en *Anais do Museu Paulista*. Sao Paulo: Universidade de Sao Paulo, v. 21, n.º 2, pp. 79-124.
- ROMÃOZINHO, A.M. (2013b). *Design de interiores domésticos no início do século XX: Apontamentos de Arte Nova na obra de Ernesto Korrodi*. Tese de Doutoramento em Design: Faculdade de Arquitectura da Universidade Técnica de Lisboa.
- ROMÃOZINHO, A.M. (2014). «O papel do desenho no percurso de Ernesto Korrodi (1870-1944) como arquitecto e designer: uma metodologia projectual», en *Res Mobilis: Revista internacional de investigación en mobiliario y objetos decorativos*. Oviedo: Universidad de Oviedo, v. 3, n.º 3, pp. 43-56.
- SACCHI, A. (1874). *Le abitazioni: alberghi, case operaie, fabbriche rurali, case civili, palazzi e ville: ricordi compendiatî di Archimede Sacchi*. Milano: Hoepli.
- SIPA (1993). Castelo da D. Chica/Castelo de Palmeira/Castelo Villa-Rego (v.PT010303310052). Lisbon: SIPA-Sistema de Informação para o Património Arquitectónico. URL: https://web.archive.org/web/20140905073230/http://www.monumentos.pt/Site/APP_PagesUser/SIPA.aspx?id=766, consulta hecha a día 3/4/2019.
- VERDELHO DA COSTA, L. (1986). «Um palácio burguês do imaginário ao real», en *Colóquio*. Lisboa: n.º 71, pp. 46-53.
- VERDELHO DA COSTA (1997). *Ernesto Korrodi 1889-1944, arquitectura, ensino e restauro do património*. Lisboa: Editorial Estampa.
- VIOLLET-LE-DUC, E. (1868). *Dictionnaire raisonné de l'architecture française du XI^e au XVI^e siècle (1854-1868)*. Paris: Édition BANCE-MOREL.
- VIOLLET-LE-DUC E. (1874). *Dictionnaire raisonné di mobilier française de l'époque carlovingienne à la Renaissance*. Paris: Édition BANCE-MOREL.



