



Trabajos de Egiptología

**Estudio... de la tumba 22... templo de Millones de Años de Tutmosis III**

Javier MARTÍNEZ BABÓN

**Elementos arquitectónicos de la capilla... Sarenput II... Caracterización geoquímica**

Juan Antonio MARTÍNEZ HERMOSO, María José AYORA CAÑADA, Ana DOMÍNGUEZ VIDAL

**Tueris-Oxirrinco. La diosa protectora de Per-Medyed**

Maite MASCORT ROCA, Esther PONS MELLADO

**Restauración... de estelas de falsa puerta... en Heracleópolis Magna...**

María Antonia MORENO CIFUENTES

**La explotación de esmeraldas en el Egipto romano... *Sikait Project***

Joan OLLER GUZMÁN, David FERNÁNDEZ ABELLA, Vanesa TREVÍN PITA, Oriol ACHÓN CASAS

***C2 Project. The Royal Cache Wadi Survey. 2017 Season***

José Ramón PÉREZ-ACCINO, Hisham EL-LEITHY

**El templo de Heryshef en Heracleópolis Magna...Trabajos en 2018**

M. Carmen PÉREZ-DIE, Antonio GÓMEZ LAGUNA

**Análisis técnico de telas con textos y marcas de propietario... Dra Abu el-Naga**

Pía RODRÍGUEZ FRADE

**Modelado... de la tumba de Khunes (QH34h) en Qubbet el-Hawa...**

M.ª Paz SÁEZ-PÉREZ, Luisa María GARCÍA RUIZ

**Estudio... de la necrópolis de la Dinastía XI... Millones de Años de Tutmosis III**

Myriam SECO ÁLVAREZ

**Documentación arqueológica tridimensional... Qubbet el-Hawa...**

Libertad SERRANO LARA, Luisa María GARCÍA GONZÁLEZ

**Un análisis comparativo de los grafitis... *Royal Cache Wadi Survey***

Inmaculada VIVAS SAINZ

102019

Trabajos de Egiptología



# Trabajos de Egiptología

Papers on Ancient Egypt

**¿Atrapando el solsticio?... orientación de los templos de Deir el-Bahari**

Juan Antonio BELMONTE, Magdi FEKRI, Miquel SERRA

**Textos e imágenes sobre textiles... tumba UE 1018 en Dra Abu el-Naga**

Francisco L. BORREGO GALLARDO

**Reflexiones sobre la presencia egipcia en el Levante... a propósito de Tel Erani**

Marcelo CAMPAGNO

**Algunas... el programa decorativo... Millones de Años de Tutmosis III**

Linda CHAPON

***Seis paddle dolls...* del Reino Medio... en Dra Abu el-Naga**

Gudelia GARCÍA FERNÁNDEZ

**Estudio de las reutilizaciones de los espacios funerarios...**

David GARCÍA GONZÁLEZ

**Análisis... de dos momias de la Dinastía XXII... en Dra Abu el-Naga...**

Jesús HERRERÍN, Francisco L. BORREGO GALLARDO

**El... Millones de Años de Thutmosis III... análisis paleopatológico**

Albert ISIDRO

**Djehutynefer: el redescubrimiento... de su tumba en el urbanismo tebano**

Ángeles JIMÉNEZ-HIGUERAS

**Cerámicas cubiertas de barro... en la tumba QH33... Qubbet el-Hawa...**

María J. LÓPEZ-GRANDE

**El Edificio B de Tell el-Ghaba... dinámica de la unidad doméstica...**

Silvia LUPO, Eva A. CALOMINO, Agustina SCARO



**Centros de Estudios Africanos**  
Universidad de La Laguna



ISSN 1695-4750



9 771695 475008



número 10  
2019

# El templo de Heryshef en Heracleópolis Magna (Ihnasya el-Medina). Trabajos en 2018

M. Carmen PÉREZ-DIE, Antonio GÓMEZ LAGUNA

El artículo presenta los trabajos llevados a cabo en el templo de Heryshef durante la campaña de 2018 como continuación de los efectuados en años anteriores. Se ha excavado en la zona del pilono de entrada al templo y en el patio peristilo en su lado oriental, en lugares a los que ni Petrie ni Naville habían accedido. Ha sido posible alcanzar niveles por debajo del suelo de losas del templo, gracias al proyecto de *dewatering*, realizado por el Servicio de Antigüedades de Beni Suef. Así, aplicando metodología y técnicas modernas, estas excavaciones nos están permitiendo alcanzar nuestros objetivos principales: determinar la secuencia del edificio, resolver la sucesión cronológica, encontrar elementos arquitectónicos nuevos. Mediante la localización de rellenos intactos y no alterados se han podido analizar secuencias completas. Excavar los rellenos por unidades estratigráficas reales, con la finalidad de aislar el material arqueológico que contienen, está permitiendo fechar los orígenes y las reformas detectadas en el edificio.

*The Temple of Heryshef at Herakleopolis Magna (Ihnasya el-Medina). Fieldwork 2018*

The article describes the latest works conducted in the temple of Heryshef during 2018 as a continuation of the tasks started in previous seasons. The places excavated include: the entrance to the temple, the pylon, and the peristyle court on its eastern side, places that Petrie and Naville could not reach. It has been possible to reach deeper levels, which are more ancient than the temple floor, through the dewatering project set in motion by the Antiquities Service at Beni Suef. Applying new methodology and techniques, these excavations helped us reach our main goals: establish the building sequence of the temple, solve the chronological succession of the building phases, and find new architectural elements. Through the location of intact and unaltered fillings, it has been possible to analyse complete sequences. Excavating the fillings by real stratigraphic units, with the purpose of isolating the archaeological materials that they contain, enables us to date the beginning of, and refurbishments executed, in the building.

**Palabras clave:** Heryshef, Pilon, Patio Peristilo, el-Lahun, Triadas.

**Keywords:** Heryshef, pylon, peristyle court, el-Lahun, triads.

**E**l templo de Heryshef se encuentra en el centro de la antigua ciudad de Heracleópolis Magna y es el eje que vertebra todos los monumentos<sup>1</sup> (fig. 1). Fue descubierto por Naville a finales del siglo XIX y excavado en parte por

Petrie en los primeros años del pasado siglo; ambos arqueólogos publicaron dos memorias en las que aparecen recogidos los resultados de sus trabajos<sup>2</sup>. Muchos de los materiales, piezas y elementos arquitectónicos que hallaron ellos hoy

<sup>1</sup> Este artículo es una continuación del que será publicado en el homenaje al Dr. Hawass, referente a los trabajos realizados en 2016 y 2017 en el Templo de Heryshef. Algunas partes de ambos trabajos serán coincidentes, pues el tiempo transcurrido entre las diferentes campañas es muy corto. Entre otros artículos referentes al templo y a los trabajos de la Misión arqueológica española, cabe destacar: Pérez-Accino y Pérez-Die 2007; Pérez-Die 2012: 929-931; Pérez-Die 2016: 146-153; Pérez-Die 2017; Pérez Die (en prensa).

<sup>2</sup> Naville 1894; Petrie 1905.

---

TdE 10 (2019) - Páginas: 315 - 333

Recepción: 19/8/2019 - Admisión: 7/2/2020

M. Carmen Pérez-Die — carmen.perezdie@cultura.gob.es

Departamento de antigüedades egipcias y del Oriente Próximo / Museo Arqueológico Nacional / Madrid / España

Antonio Gómez Laguna — globalarqueologia@gmail.com

Proyecto Heracleópolis Magna / España

<http://doi.org/10.25145/j.TdE.2019.10.18>

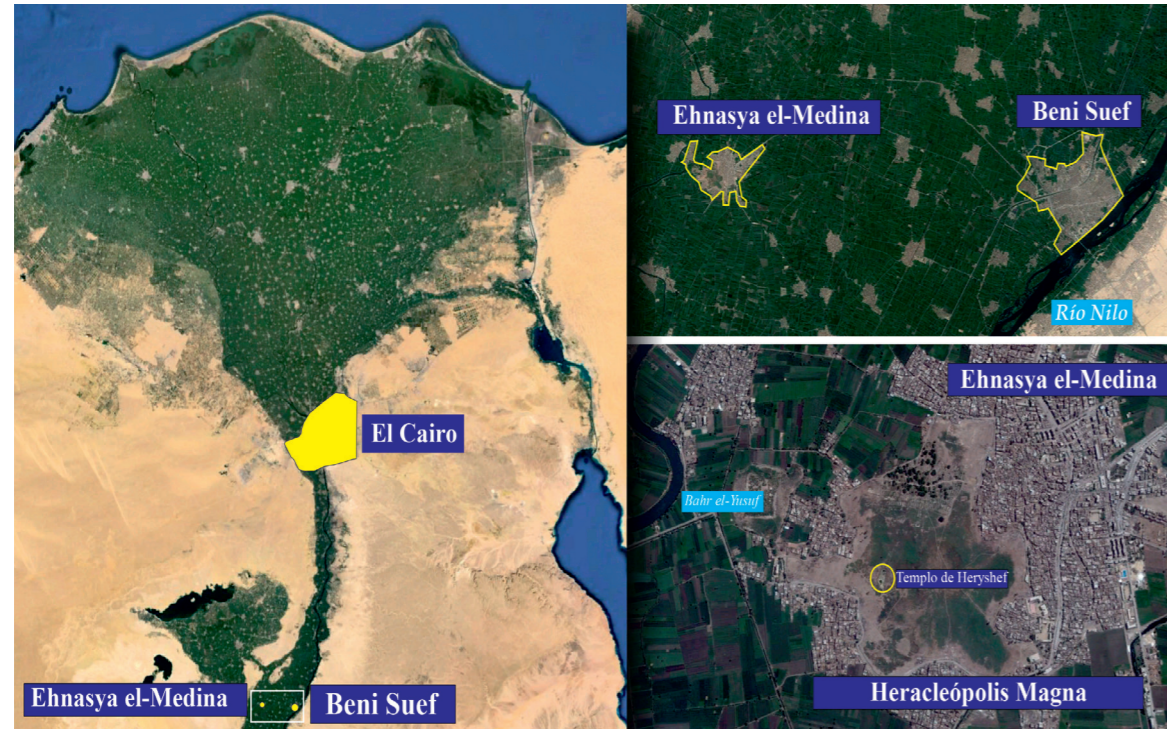


Figura 1. Situación del templo de Heryshef en Heracleópolis Magna. Dibujo y montaje de Antonio Gómez.

no están en su lugar y han desaparecido. En la actualidad el templo está medianamente dismantelado, quedando solo los cimientos en muchos lugares del edificio y algunas zonas que conservan relieves e inscripciones, como el pórtico (fig. 2).

En 1966 la Misión Arqueológica Española realizó una sola campaña, en la esquina SE del recinto sagrado<sup>3</sup>, aunque desde 2004 hasta la actualidad (2018), hemos continuado las excavaciones en el templo de Heryshef, realizando campañas anuales de un mes de duración, aplicando metodología y técnicas modernas de excavación,

y asumiendo todas las dificultades que el estado de conservación del templo conlleva.

Pero trabajar en un monumento excavado por otros arqueólogos hace más de un siglo supone un reto que en ocasiones es difícil acometer. En ocasiones, o no tenemos suficiente información sobre el proceso del descubrimiento, o el monumento ha sido dismantelado en época moderna, quedando solo en la actualidad una parte de lo que se había descubierto inicialmente, como los elementos de mampostería. Este es el caso del Templo de Heryshef en Heracleópolis Magna<sup>4</sup> (fig. 3).

<sup>3</sup> López 1974: 304-305.

<sup>4</sup> No se abordarán aspectos religiosos del templo o del dios, sino exclusivamente arqueológicos.

## 1 | Problemática de trabajo arqueológico en el área del templo

Fue necesario afrontar una serie de problemas al iniciar la excavación en el templo. El más acuciante era la pérdida de información que suponía la eliminación de rellenos y estructuras en época antigua. Los trabajos realizados en el monumento a principios del siglo XX se efectuaron con una metodología no comparable con los estándares

aplicados en la actualidad. El resultado ha sido una secuencia sesgada, con múltiples problemas de interpretación. Para intentar resolver esta dificultad se han buscado zonas de sedimento no alterado, que permita estudiar con nuevas perspectivas la secuencia histórica del templo. En paralelo, se ha aplicado de forma sistemática una metodología de excavación por rellenos naturales, junto al análisis del material cerámico procedente de contextos cerrados y no alterados.



Figura 2. Vista aérea del templo de Heryshef obtenida con cometa. Fotografía de José Javier Martínez.



Figura 3. Fotografías del templo después de la excavación de Petrie (arriba), y en el inicio de la campaña de 2016 (abajo). Fotografía de M. Carmen Pérez-Die.

En la actualidad nos enfrentamos a dos de las dificultades más apremiantes en los trabajos del templo: en primer lugar, las terreras que rodean el edificio, depositadas aquí por Petrie y Naville, que impiden extender la excavación. En segundo lugar, la presencia de agua procedente de la capa freática que inunda casi por completo el templo al menos dos veces al año, tras la apertura de las esclusas de la presa de Asuán, y que impide descender a niveles más profundos que los alcanzados por los mencionados arqueólogos. Por ello el templo se cubre de vegetación que hay que limpiar cada año antes de empezar a excavar, así como extraer las sales que afloran en los elementos pétreos.

El primer problema, el de las terreras, está en vías de solución<sup>5</sup>; el segundo, gracias al proyecto de *dewatering* realizado por el Servicio de Antigüedades de Beni Suef, que se gestiona desde las oficinas centrales, ha logrado en las campañas de 2016, 2017 y 2018 el descenso del agua en más de 50 cm de profundidad y la posibilidad de la excavación sistemática por primera vez de una parte de la secuencia intacta conservada en el edificio.

Así, con el equipo de profesionales que trabajan en el proyecto y con la ayuda de los inspectores del Servicio de Antigüedades de Beni Suef<sup>6</sup>, estas excavaciones en niveles más profundos nos están permitiendo alcanzar nuestros objetivos principales: determinar la secuencia del edificio, empezar a resolver la sucesión cronológica, encontrar elementos arquitectónicos nuevos. Hay que adelantar que el templo de Heryshef se edificó sobre construcciones del Reino Medio, que posiblemente se construyó y se amplió durante el Reino Nuevo, que durante el Tercer Periodo Intermedio tuvo una enorme actividad y que en época

romana se cambiaron estructuras, se desplazaron piedras, y más tarde se arrasó y desmanteló. La dificultad de establecer la secuencia es enorme.

Con anterioridad a la solución del proyecto de *dewatering*, solo podíamos tratar de localizar las piedras que tenían fotografiadas Petrie y Naville en sus volúmenes (véase fig. 3), constatóndose que han desaparecido un buen número de ellas. En la actualidad, se han realizado también una serie de sondeos para acceder a niveles no alcanzados por ellos. En estos sondeos hemos descubierto secuencias intactas de hace 3.000 años, que está permitiendo aplicar metodología moderna para analizar el edificio en su totalidad. Hemos detectado rellenos y estructuras en posición primaria, no contaminadas.

La intervención desarrollada ha permitido documentar los diferentes sistemas constructivos que conforman el templo, analizándolos desde una nueva perspectiva: fosas, sistema de pozos con arena, aspectos que antes desconocíamos. Es la primera vez que se ha tenido acceso a la mente del arquitecto que diseñó la estrategia para levantar los muros y saber qué recursos utilizó en el momento de la construcción. La obtención de un mayor número de muestras de cerámica de los rellenos, bien excavados y no contaminados, procedentes de las fosas, permitirá asegurar con más exactitud la cronología de cada una de las partes del edificio.

Así, donde antes había muros y piedras ahora comienza a haber fases constructivas que se superponen unas a otras. Los resultados nos permiten analizar sobre hechos, no sobre textos de hace 100 años donde no se hace constar si estas piezas estaban en posición secundaria o primaria, o removidas, o traídas de otros lugares.

<sup>5</sup> El Ministerio de Antigüedades egipcio ha dado permiso para utilizar palas que retiren en la campaña de 2019 los rellenos antiguos.

<sup>6</sup> En la campaña de 2018 han participado María Carmen Pérez-Die, Directora; Antonio Gómez, Gema Garrido, José Javier Martínez, arqueólogos; María Antonia Moreno y Fernanda Pascual, restauradoras; Bettina Bader, ceramóloga; Sayed Ali Ghassab, traductor. Los inspectores han sido Emad Nouh, Syed Kamal Nadi y Nermen Moawad.

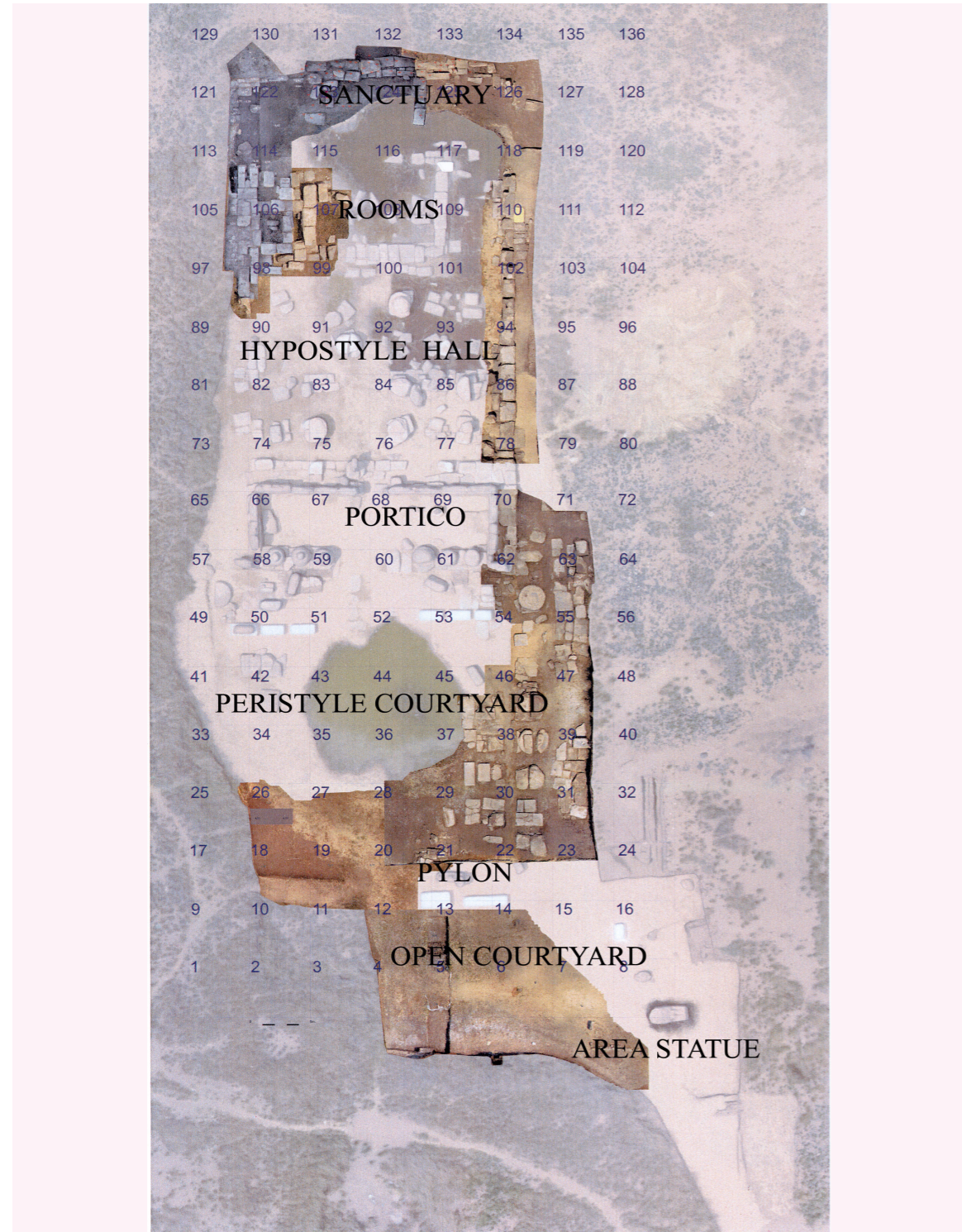


Figura 4. Diferentes estancias del templo. Dibujo de Antonio Guio.

## 2 | Descripción del templo<sup>7</sup>

El templo fue construido para el dios local Heryshef y para su esposa Hathor. Tiene una orientación Norte-Sur. Está alineado hacia la estrella canopo, la segunda más brillante del cielo egipcio<sup>8</sup>. Los materiales utilizados han sido la caliza, el granito, la cuarcita y grandes cantidades de adobe. Tiene unas dimensiones conocidas en el eje Norte-Sur de 67,99 m (130 codos) entre la cara exterior del muro del santuario y el umbral interior de la puerta del pylon. En el eje Este-Oeste, las dimensiones conocidas son de 33 m. La superficie completa abierta es de más de 2.600 m<sup>2</sup>.

Del templo de Heryshef tenemos documentadas varias estancias descubiertas hasta la actualidad: entrada, patio abierto, pylon, patio peristilo,

pórtico, sala hipóstila, santuario y otras salas situadas al norte del edificio. Algunas estancias están rodeadas por un muro de piedra<sup>9</sup>. No descartamos que haya otras habitaciones aun enterradas, aunque creemos que es bastante improbable (fig. 4).

En la zona S.E. del patio abierto excavado en 1966, el equipo español realizó el hallazgo de la parte inferior hasta la cintura de una estatua-coloso, posiblemente del Reino Medio, reinscrita y usurpada por Ramsés II<sup>10</sup>. Durante la excavación y colocación de la estatua en una peana para salvaguardarla del agua, se constató que la estatua no estaba *in situ* y que pudo haber sido trasladada en una época antigua, desde delante del pylon, donde suponemos que se encontraba, hasta el lugar actual, en el Este del patio, aunque no podemos precisar con exactitud cuándo<sup>11</sup> (fig. 5).



Figura 5. Parte inferior del coloso reutilizado por Ramsés II, sobre una peana de ladrillo. Patio abierto del templo. Fotografía de Antonio Gómez.

<sup>7</sup> Se hace solo una descripción somera del templo para contextualizar los hallazgos.

<sup>8</sup> Gamal Mokhtar 1983: 139-175; Belmonte, Pérez-Die y Díaz-Iglesias 2015: 109-111.

<sup>9</sup> Hemos trabajado fundamentalmente en el patio abierto, el pylon, el patio peristilo, y se han hecho algunos sondeos en la sala hipóstila, situada delante del santuario. En estas últimas estancias es muy difícil la excavación debido a que el agua aflora constantemente a pesar de la instalación del *dewatering*. En este artículo, se hará una descripción del templo muy resumida.

<sup>10</sup> López 1974: 301.

<sup>11</sup> Pérez-Die (en prensa).



Figura 6. Dintel de granito con el nombre del faraón Sesostris II, caído delante de la puerta, tras su hallazgo. Fotografía de Archivo Heracleópolis Magna.



Figura 7. Fragmento de relieve con decoración. Heryshef, Hathor y cartuchos de Ramsés II. Posiblemente perteneció al cuerpo de la puerta del pylon. Fotografía de Antonio Gómez.

En el resto de este patio abierto no fue hallada ninguna estructura. Todos los rellenos pueden situarse en un momento de cronología romana (ss. II-IV d. C.), sin poder determinar un segmento cronológico más concreto.

El pylon, que separaba el patio abierto y el patio peristilo, fue hallado en 2017. Solo se conservaban algunos sillares de piedra caliza pertenecientes a la cimentación, en el lado occidental, con unas dimensiones de 14 m de longitud por 3 de ancho. Tiene dos hiladas de tres bloques del lado Oeste de la puerta y tres bloques del umbral.

Toda la parte superior fue expoliada. También se ha documentado un saqueo masivo de bloques y sillares que conformaron el pylon en el lado oriental, incluida la totalidad de su cimentación.

Cerca de la puerta del pylon se halló en 2017 un arquitrabe con el nombre del faraón Sesostris II, cuya procedencia del templo funerario de la pirámide de este faraón en el-Lahun es casi segura (fig. 6). También, cerca de la puerta se halló en 2016 una gran losa de granito decorada por dos caras que quizá formó parte de la misma, con la representación de Heryshef y Hathor y los cartuchos

de Ramsés II. Fue colocada sobre un pedestal, también de ladrillo (fig. 7).

Al patio peristilo se entra por la puerta antes mencionada. Junto a la puerta del pylon y a ambos lados de ella, debieron estar situadas dos triadas con Ramsés II, Ptah y Sekhmet, una de ellas

completa, conservada en el Museo de El Cairo hasta septiembre de 2019 y trasladada al Grand Egyptian Museum en este mismo mes; y la otra, en fragmentos, se ha reconstruido y colocado en el propio templo sobre una base de ladrillos para aislarla de la humedad<sup>12</sup> (fig. 8).



Figura 8. Triadas en el templo. Arriba, la expuesta en el jardín del Museo de El Cairo y recientemente trasladada al GEM. Abajo, la triada fragmentada hoy en el templo. Anverso y Reverso. Fotografías de Antonio Gómez.

<sup>12</sup> Petrie 1905: pl.VI; Pérez-Die 2016: 149. Dentro del Proyecto de Conservación-restauración y musealización del templo empezado hace 5 años bajo la responsabilidad de María Antonia Moreno.

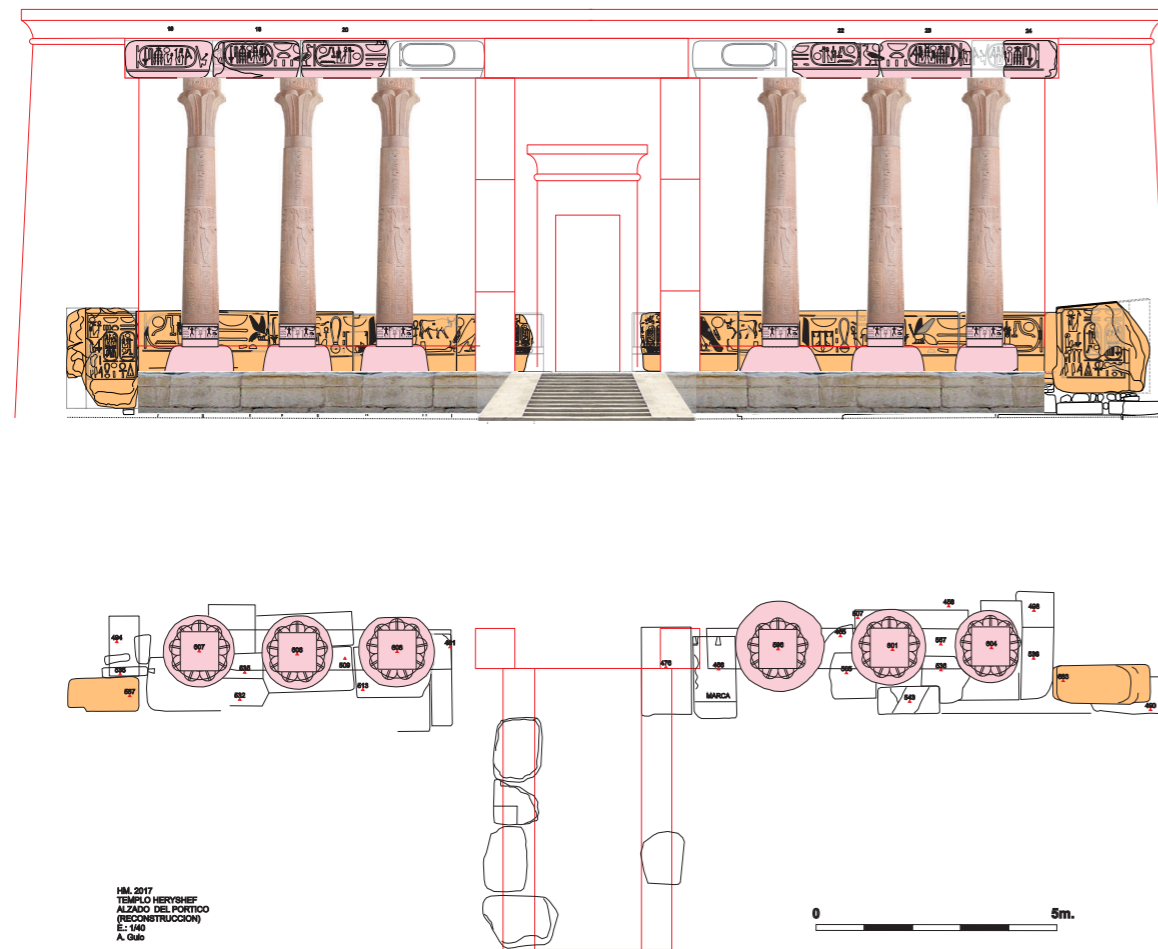


Figura 9. Reconstrucción de la fachada del pórtico. Dibujo de Antonio Guio.

En la actualidad, en el patio peristilo solo se conservan fundaciones o cimientos del enlosado y pozos de fundación en la parte oriental del mismo. Respecto a la parte occidental, aún no se ha podido acceder a ella, por estar bajo las terreras de F. Petrie. Este patio tuvo dos pórticos columnados a cada lado, con estatuas de Ramsés II<sup>13</sup>. Los

niveles por debajo del suelo del patio han sido fechados, gracias al estudio de la cerámica, en el Segundo Periodo Intermedio y en el Reino Medio, aunque la construcción del patio pudo hacerla Ramsés II.

El pórtico, al que se accede por una rampa, fue la fachada del templo en algún momento determinado, según la opinión de Carlotti<sup>14</sup>. Es rectangular

y está orientado Este-Oeste. Las seis columnas halladas por Naville fueron enviadas a distintos Museos del mundo<sup>15</sup>. Están decoradas en registros horizontales, con Ramsés II haciendo ofrendas a diferentes divinidades. Estas columnas estuvieron colocadas en sendas basas de granito de las que solo se veía la parte superior (fig. 9). Asimismo, seis arquitrabes, hallados por Naville e inscritos con el nombre de Ramsés II, estaban en el suelo y en la actualidad han sido colocados en basas de ladrillos para aislarlos también de la humedad. Según las últimas investigaciones<sup>16</sup>, tanto las columnas como los arquitrabes podrían proceder del templo funerario de la pirámide de Sesostri II en el-Lahun, de donde fueron recogidas, reinscritas y traídas a Ihnasya por Ramsés II. Otros autores las hacen proceder de Abusir y aumentan el número de columnas a ocho<sup>17</sup> (véase fig. 9).

En cada lateral del pórtico se halló un coloso de Ramsés reutilizado, uno en la actualidad conservado en Pensilvania<sup>18</sup>, y el otro en el Museo de El Cairo<sup>19</sup>; en la pared del fondo una inscripción conmemora la fiesta *heb-sed* de Ramsés II<sup>20</sup>.

La sala hipóstila es la siguiente estancia del templo que, a su vez, da acceso a una serie de habitaciones, entre ellas el santuario<sup>21</sup>. La sala hipóstila tiene evidencias de haber albergado veinticuatro columnas, doce a cada lado de la puerta, pero en la actualidad solo se conserva la base de una de ellas.

Al santuario se llega a través de una sala con ocho columnas, que da paso a otros dos recintos, uno de ellos quizá dedicado a la barca del dios.

Un muro de piedra caliza rodea la sala hipóstila y las estancias septentrionales. Cerámicas del Reino Nuevo, que se superponen a niveles con materiales del Reino Medio, remiten a la fecha de fundación del templo

### 3 | Campaña de 2018

En Noviembre de 2018 se realizó la campaña de excavaciones. En total se ha intervenido en una superficie de más de 140 m<sup>2</sup>. Gracias al sistema de extracción del agua que rodea el templo, se han podido alcanzar en muchas áreas cotas mucho más bajas que en años anteriores.

La documentación se ha hecho mediante fotogrametría digital. Este sistema es la continuación del programa de documentación fotogramétrica de objeto cercano iniciada en 2015. En él, las planimetrías se logran mediante modelos 3D generados por diferentes programas informáticos. A partir de ellos se obtienen las ortofotos: alzados, secciones, perfiles, etc., que permiten generar los dibujos. Los programas de diseño, dibujo y fotogrametría utilizados han sido: Agisof 3d Modelling and Mapping, Corel Draw 2018, Autocad Raster Designer 2019 y Adobe Photoshop CC2018. La disponibilidad de una cometa con cámara ha permitido obtener vistas aéreas y desarrollar una fotogrametría aérea de algunas zonas del templo (fig. 10).

Durante esta campaña de excavaciones uno de los principales objetivos ha sido localizar las

<sup>13</sup> Petrie 1905: 9.

<sup>14</sup> Arquitecto francés del CNRS que estuvo en la excavación durante la campaña de 2016 y que realizó un estudio preliminar y un informe, aún inédito. Sus opiniones y propuestas en este artículo proceden de este informe.

<sup>15</sup> Manchester 1780; Bolton Museum and Art Gallery 1891.14.1 y 1891.14.2; University Museum Pensilvania E6336; Adelaida: Inventario desconocido. Museum of Fine Arts Boston 91259; British Museum EA 1123. Naville 1894: pls. V, VI; Yasuoka 2011: 32-60; Pérez-Die 2016: 150.

<sup>16</sup> Pérez-Die (en prensa). El número de ocho columnas podría confirmarse tras la campaña de 2019.

<sup>17</sup> Petrie 1905: 10; Yasuoka 2011, 58; Pérez-Die 2016: 150; Pérez-Die (en prensa).

<sup>18</sup> Miller 1937: 1-7.

<sup>19</sup> Petrie 1905: pl. XIX; Pérez-Die 2016: 150. No ha sido posible encontrarlo en el Museo de Tahrir.

<sup>20</sup> Pérez-Die 2016: 151.

<sup>21</sup> Pérez-Die 2016: 151.

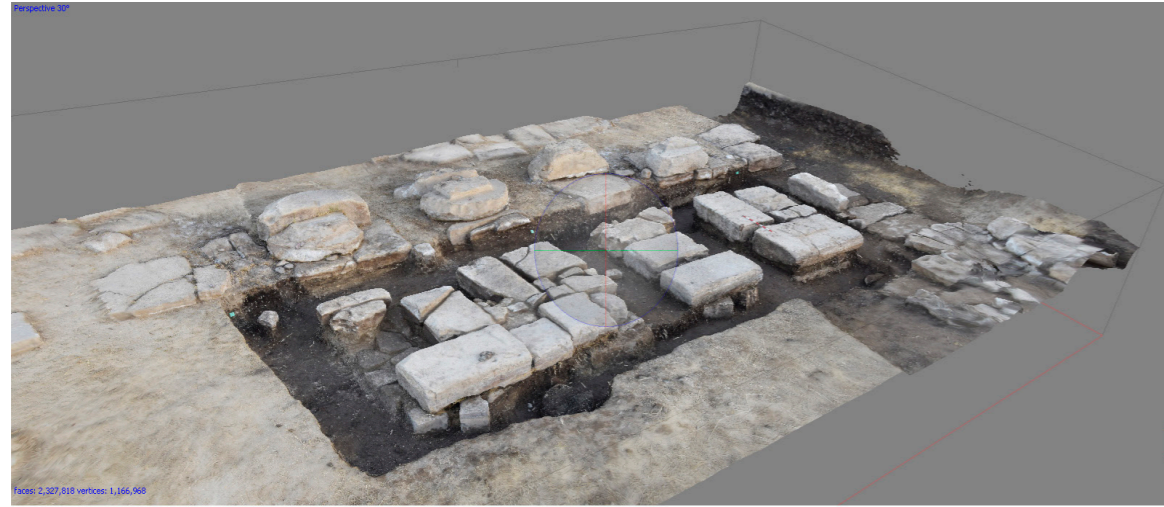


Figura 10. Ejemplo de fotogrametría digital en la zona oriental del patio peristilo. Fotografía de Antonio Gómez.

zonas del templo que no habían sido excavadas por Petrie y, por tanto, que estaban intactas. Esto iba a permitir documentar rellenos no alterados y obtener la secuencia estratigráfica completa. Las fotos de la memoria de este arqueólogo<sup>22</sup> muestran cómo su excavación se había detenido en la zona meridional del patio peristilo, tanto en su parte oriental como en la occidental, lugares en los que estaba excavando el equipo español.

La excavación sistemática, por rellenos naturales, ha sido hecha siguiendo el sistema Harris. Esto ha permitido establecer una secuencia del proceso de colmatación del templo, incluida la excavación de Petrie. Cada una de las Unidades

Estratigráficas se ha identificado con una etiqueta de un color diferente: rojo-sedimento, verde-suelo, interfaces/fosas-amarillo, etc.

Así, durante los trabajos de esta campaña han sido documentados bajo la superficie del patio peristilo y fuera de los pozos de cimentación, la presencia de rellenos de sedimentación estables, junto a estructuras (suelos, muros, recipientes, etc.) de un momento anterior a la erección del pilono. El acceso a estos rellenos puede suponer comenzar a comprender la configuración de la ciudad, antes de la construcción del edificio religioso, máxime cuando no hemos localizado niveles que puedan adscribirse entre finales del Reino Nuevo y el inicio de la actividad romana<sup>23</sup>.

<sup>22</sup> Petrie 1905: pls. II-III.

<sup>23</sup> La Misión Arqueológica Española no ha encontrado materiales del Tercer Período Intermedio, a pesar de la gran actividad religiosa durante este periodo, como lo demuestran las excavaciones españolas en la necrópolis del Tercer Período Intermedio (Pérez-Die 2010). Petrie halló la figurilla de oro de Heryshef con la inscripción del rey heracleopolitano Paefthauyenbastet, conservada hoy en el Museo de Fine Arts de Boston. Asimismo, este arqueólogo halló dos estelas de este periodo en el templo, pero en su memoria no se precisa el lugar exacto del hallazgo (Petrie 1905: 22). Otro documento de la Dinastía XXII que debe mencionarse (pBerlin 3048, vs, fechado en el año 23 del Rey Takelot) ofrece una información interesante sobre la plata procedente del Tesoro de Heryshef utilizada para intercambios económicos (Jurman 2015: 93).

## 4 | Las actuaciones arqueológicas

### 4.1 | Pilonos y alrededores (fig. 11)

#### 4.1.1 | Puerta de acceso entre los dos cuerpos del pilono

Esta puerta comunica el primer patio abierto y el patio peristilo. Aunque falta más del 80% de la puerta, los restos conservados evidencian una configuración diferente de la cimentación y de la pared del pilono. La puerta debió tener un acceso construido con bloques de piedra, decorados en su cara externa e interna, con divinidades colocadas en registros horizontales, de arriba abajo. De

este acceso nos ha llegado un fragmento de granito rojo, de considerables dimensiones, donde aparecen Heryshef y Hathor y ante ellos el faraón Ramsés II, del que solo se conservan las manos y los cartuchos con su nombre (véase fig.7) Otro fragmento, también de granito, pudo formar parte de esta estructura. En cuanto al cuerpo del pilono, desconocemos si fue de adobe o de piedra, aunque nos inclinamos por lo primero, por la presencia de grandes niveles con adobes descompuestos en la fosa de expolio del pilono.

El umbral de la puerta está formado por tres grandes bloques rectangulares de caliza. Las caras laterales son trapezoidales o circulares y presentan una superficie pulida. Las dimensiones de oeste a este son: de 1,93 x 0,70 m; 1,70 x 0,73 m y por último 2,25 x 1,14 m. Este bloque es el de

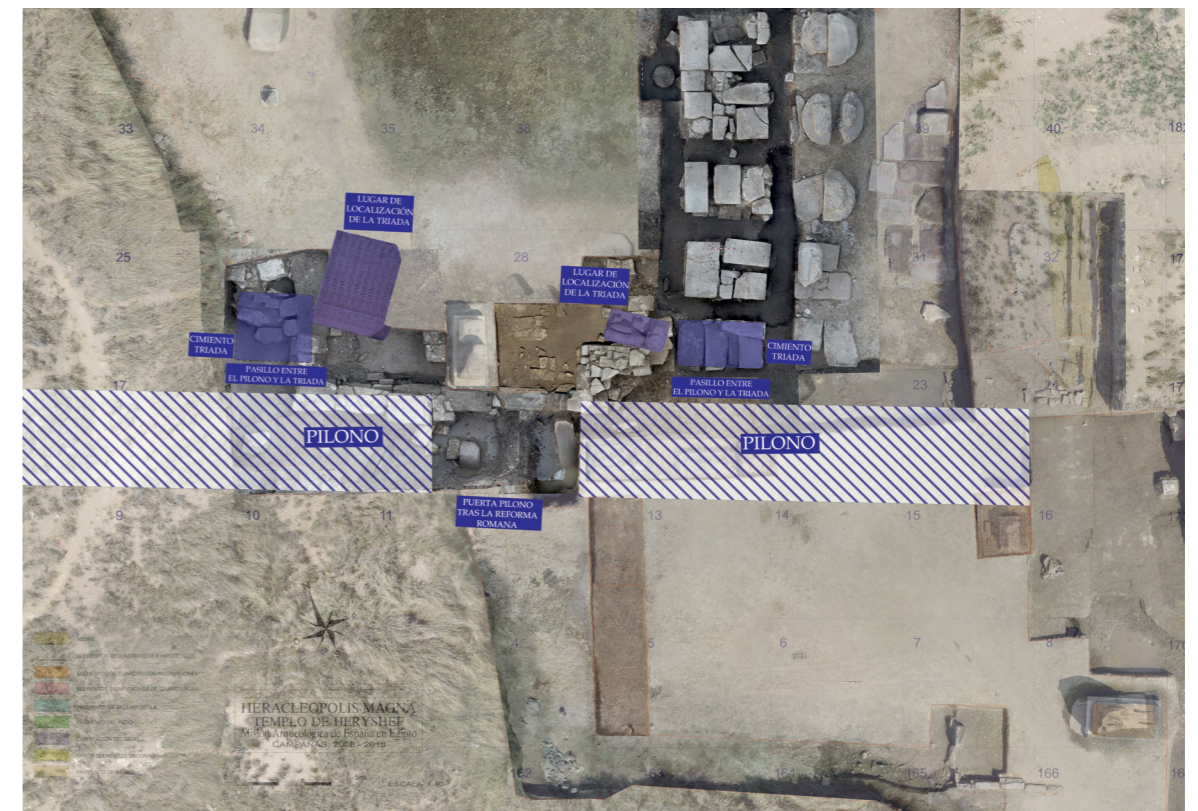


Figura 11. Planimetría y fotogrametría de la zona de la excavación de 2018. Antonio Gómez.





Figura 12. Fragmento de tumba del Primer Periodo Intermedio reutilizada en la cimentación del pilono. Fotografía de Antonio Gómez.

mayor tamaño al servir de apoyo a la jamba. Se trata de tres elementos arquitectónicos reutilizados de otros edificios. Los tres presentan en los laterales sendas lañas en forma de cola de milano para engarzar las piezas entre sí. Solo hay otra losa con lañas en forma de cola de milano en la zona. El vano de acceso que se ha conservado tiene una anchura de 4,55 a 4,60 m. No se alinea con el eje del templo, ni con la puerta de acceso de la sala hipóstila. Es sensiblemente mayor que esta última. Se conservan las dos piezas que conforman el arranque de las jambas. En la ubicada en el lado oriental, además, se aprecia la quicialera, mientras que la ubicada en el lado occidental, es un bloque reutilizado, rebajado y retallado.

El suelo de las losas conservado junto al umbral de la puerta, sin embargo, se ha podido fechar en época romana. A pesar del escaso material

recuperado, algunos de los materiales sitúan este suelo entre los siglos II-III d. C. Se trataría de una remodelación muy cuidada para adecuar el acceso al patio peristilo. Esta reforma conservó la puerta original.

Gracias a la cerámica recuperada en su fosa de cimentación, se ha podido aventurar el momento de construcción de la puerta y el pilono a inicios del Reino Nuevo. Los bloques decorados anexos, en los que aparece representado Ramsés II, confirman que la puerta pudo haber sido reformada por este faraón con materiales reutilizados de otros templos.

#### 4.1.2 | Bases de las triadas

A ambos lados de la puerta se ha limpiado un conjunto de bloques de caliza, incluidos en pozos de cimentación, que podrían ser las bases de las triadas<sup>24</sup>. En ambas aparece Ramsés II acompañado de las divinidades Ptah y Sekhmet. Ambas triadas tienen inscripciones en su cara posterior que mencionan a diferentes dioses (véase fig. 8).

Las dos triadas aparecieron caídas en el patio peristilo, junto a los dos pozos más meridionales, ubicadas en los lados oeste y este del umbral de la puerta (véase fig. 11).

Entre los bloques que emplearon en las posibles bases de las triadas se halló uno de caliza decorado con una escena de granero. En ella aparecen dos hombres frente a una escalera. El de abajo le pasa la cesta a otro hombre que está subido en la escalera y que deposita el grano en tres espacios, cada uno destinado a guardar un producto diferente. El más alejado contendría algarroba, el del centro cebada, y el más cercano al hombre dátiles. Se trata de un fragmento de pared de una tumba del Primer Periodo Intermedio que se reutilizó como un bloque más de la cimentación (fig. 12).

<sup>24</sup> No está confirmado que sean las basas de las triadas. Es necesario continuar excavando en esta zona.

#### 4.1.3 | Lado occidental del pilono

Se trata de una zona no alterada por la excavación de Petrie, aunque sí afectada por el expolio en época tardoromana. Se conservan las bases de piedra dentro de la fosa. Las dimensiones de la fosa de expolio del pilono, documentada en el lado oriental de la puerta permiten plantear una hipótesis sobre sus dimensiones totales: 17,40 m a cada lado de la puerta, con 4,60 m de luz en la puerta de acceso. En total el pilono debía tener 35 m de longitud y una anchura de unos 9 m en la base. El material cerámico recogido en la trinchera de fundación puede ser fechado en los comienzos del Reino Nuevo, en un momento muy cercano al reinado de Thutmosis III, o incluso asociado a él.

El expolio que sufrió fue masivo. Desmanteló por completo la base de grandes bloques de caliza de la cimentación y el presumible cuerpo de

adobes. Para hacerlo se excavó una amplia fosa. La totalidad del templo se transformó en cantera para, a continuación, y casi de forma inmediata, pasar a ser una zona de escombrera, en la que se arrojaron múltiples vertidos de una actividad de alfares cercana al edificio. Este es el único material que se conserva en el interior de la fosa de expolio: grandes paquetes redpositados, de cargas sobrantes procedentes de hornos de cerámica cercanos. Este proceso de alta energía y sedimentación rápida, permitió excavarlos en grandes niveles al no detectar cambios en el proceso de sedimentación.

En la base de la fosa, se conservan algunos bloques de caliza desplazados, junto a elementos arquitectónicos de granito rojo, removidos de su posición original. Se han localizado dos nuevos. Uno de ellos es un bloque cuadrado que conserva parte de la imagen de una mujer de perfil. El otro es una gran losa con reborde, caída boca abajo. (fig. 13).



Figura 13. Umbral de la puerta con los bloques de granito caídos hacia delante que no pudieron ser robados. Fotografía de Antonio Gómez.



Figura 14. Vista general al final de la campaña de 2018. Fotografía de Antonio Gómez.

El material recuperado en la trinchera/fosa de expolio permitió fechar el robo de los materiales en torno al siglo V d. C.

a | Excavación y documentación de la fosa de fundación del pilono

La construcción de la fosa de fundación del pilono se realizó excavando una trinchera en los rellenos y estructuras precedentes. En ella se colocó una arena de nivelación para los bloques, debido a la diferencia de tamaño que tienen. Posteriormente se colocaron los sillares/bloques de cimentación, muchos de ellos reutilizados. Sobre los bloques de la base se depositaron sillares de caliza irregulares en su morfología, pero nivelados y planos en su parte superior. En ellos se percibe una línea grabada para servir de referencia en la elevación de la pared. Cuando ya estaba completada

esta primera fila de sillares, el espacio vacío de la fosa de fundación se relleno con miles de fragmentos de caliza, procedentes del escafilado, desbaste y regularización de los bloques para construir la base del pilono. Este relleno es sincrónico del momento de erección del templo. Colmata por completo la fosa. Sobre los bloques de cimentación se levantó el cuerpo del pilono.

Con los datos que tenemos, no es posible determinar si el cuerpo de la pared del pilono era de sillería o de adobe. La presencia de adobes no quemados en el relleno que contiene la fosa de expolio, puede ser un indicio que fuera un cuerpo de adobe, pero esto, de momento, es una mera hipótesis (fig. 14).

El material cerámico recogido en la trinchera de fundación puede ser fechado en los comienzos del Reino Nuevo, en un momento muy cercano al reinado de Thutmosis III, o incluso asociado a él.

b | Excavación en la zona meridional del patio peristilo, delante del tramo conservado de la cimentación del pilono

Bajo el suelo de las losas romanas ha sido documentado un proceso sedimentario de baja energía, estable, con rellenos estratificados, sin alteraciones evidentes, ni contactos erosivos, en procesos de aportes lentos y dilatados en el tiempo. Este relleno apenas estaba alterado por el expolio de las losas del suelo. Por debajo de este nivel de suelo se han identificado restos del hábitat anterior a la construcción del templo: suelos superpuestos, estructuras de adobe, etc.

#### 4.2 | Excavación en la parte oriental del patio peristilo

También se intentaron analizar los suelos y los rellenos que no estaban alterados por Petrie. Se ha excavado en torno a las losas de cimentación del suelo, de gran tamaño, conservadas delante de las columnas del lado oriental del patio peristilo. Lo más interesante ha sido el hallazgo de un gran contenedor de cerámica de 85 cm de diámetro, que está en estudio.

### 5 | Conclusiones y valoración final

Los trabajos desarrollados en 2018 hay que considerarlos como una continuación de las intervenciones anteriores, especialmente, de la de 2017. Se ha logrado actuar en una amplia superficie no afectada por las excavaciones de Naville (s. XIX) y Petrie (s. XX). Además, se han alcanzado por primera vez cotas cercanas a los 3,30 m gracias al sistema de extracción de agua que rodea el edificio (véase fig. 14).

Mediante la localización de rellenos intactos y no alterados se han podido analizar secuencias completas y documentar las fases constructivas del edificio. Excavar los rellenos por unidades estratigráficas reales, con la finalidad de aislar el material arqueológico que contienen, está permitiendo fechar las reformas detectadas en el edificio, gracias al análisis de la cerámica por la especialista Dra. Bettina Bader.

Otro aspecto que debe resaltarse son los trabajos de excavación desarrollados en zonas diferentes del edificio en años anteriores, fundamentalmente el análisis de los sistemas de cimentación del edificio, que están aportando secuencias estratigráficas similares o parecidas. La excavación en múltiples puntos de los sistemas constructivos ha permitido plantear una hipótesis sobre la evolución/modificación del templo en función del tipo de cimentación empleado. A largo plazo, el empleo de esta metodología moderna, basada en datos precisos y fiables, permitirá la identificación de las fases constructivas. Por último, los trabajos de esta campaña de 2018 han permitido ampliar de forma significativa el conocimiento del proceso de transformación del edificio en sus últimas fases de uso. Desde el cuidado con el que el Imperio Romano mantuvo el edificio<sup>25</sup>, con arreglos y reformas del suelo del patio y de la entrada, hasta su transformación como lugar de cantera para robar materiales arquitectónicos –solo de caliza– y, por último, ser destinado a servir como una zona de escombrera.

Además, la excavación por rellenos naturales ha permitido detectar niveles previos a la construcción del templo del Reino Medio, Segundo Periodo Intermedio e inicios del Reino Nuevo. El templo pudo ser construido por Thutmosis III (pilono, sala hipóstila) y modificado y ampliado enormemente por Ramsés II (en patio peristilo sobre los niveles de Thutmosis III, o el pórtico). Inexplicablemente no hemos hallado materiales

<sup>25</sup> Falivene (1998: 64) menciona la existencia de dos documentos del s. II d. C. en los que se recoge la llegada de yeso y piedra para ejecutar reparaciones en el templo de Heryshef, procedentes de Busiris. Véase también Salmenkivi 2002.

del Tercer Periodo Intermedio y de Baja Época, aunque sabemos que durante este periodo el templo tuvo una intensa actividad, como se ha evidenciado en los trabajos de los españoles en la necrópolis del Tercer Periodo Intermedio<sup>26</sup>. En época greco-romana la actividad fue muy intensa y muchos de los restos hoy conservados son de este periodo.

Los trabajos en curso, podrán confirmar algunas de las hipótesis planteadas y avanzar en la comprensión del edificio religioso.

### Bibliografía

- BELMONTE, J.A.; PÉREZ-DIE, M.C.; DÍAZ-IGLESIAS, L.  
2015 “Astronomía y paisaje en Heracleópolis Magna: un estudio de los templos”, en: N. Castellano, M. Mascort, C. Piedrafita y J. Vivó (eds.): *Ex Aegyptio lux et sapientia, Homenaje al profesor Josep Padró Parcerisa (Nova Studia Aegyptiaca IX)*, Barcelona: 107-121.
- FALIVENE, M.R.  
1998 *The Herakleopolite Nome: a Catalogue of the Toponyms (American Studies in Papirology 37)*. Atlanta.
- GAMAL MOKHTAR, M.  
1983 *Ihnasya el Medina (Herakleopolis Magna). Its Importance and its Role in Pharaonic History (BibEtud XL)*. Le Caire.
- JURMAN, C.  
2015 “Silver of the Treasury of Heryshef Considering the Origin and Economic Significance of Silver in Egypt during the Third Intermediate Period”, en: A. Babbi, F. Bubenheimer-Erhart y B. Marín-Aguilera (eds.): *The Mediterranean Mirror. Cultural Contacts in the Mediterranean Sea between 1200 and 750 B.C. International Post-doc and Young Researcher Conference Heidelberg, 6th 8th October 2012*, Mainz: 51-68.

- LÓPEZ, J.  
1974 “Rapport préliminaire sur les fouilles d’Hérakléopolis (1966)”, *Or. Ant.* XIV: 299-316.
- MILLER, P.  
1939 “A Statue of Ramesses II In the University Museum, Philadelphia”, *JEA* 25: 1-7.
- NAVILLE, E.  
1894 *Ahnas el Medineh (Heracleopolis Magna), with chapter of the Mendes, the Nome of Thot and Leontopolis (MEEF 11)*. London.
- PÉREZ-ACCINO J.R.; PÉREZ-DIE, M.C.  
2007 “En principio era el río. Agua, poder y mito en el Egipto antiguo” en: J.J. Justel, B.E. Solans, J.P. Vita y J. Zamora (eds): *Las aguas primigenias. El Próximo Oriente Antiguo como fuente de civilización. Actas del IV Congreso Español del Antiguo Próximo Oriente*, Zaragoza: 707-724.
- PÉREZ-DIE, M.C. (ED.)  
2010 *Heracleópolis Magna (Ehnasya el Medina) Egipto. La necrópolis “real” del Tercer Periodo Intermedio y su reutilización*. Madrid.
- PÉREZ-DIE, M.C.  
2012 “Proyecto de Investigación Heracleópolis Magna (Ehnasya el Medina). Trabajos 2008-2009”, en: L.M. Araújo y J. das Candeias (eds): *Novos Trabalhos de Egiptologia Ibérica IV*, Lisboa: 923-934.
- 2016 “The Herakleopolis Magna Project. (Ehnasya el Medina). Summary and Results of works 2000-2015”, *TdE* 7: 131-160.
- 2017 “Herakleopolis Magna Project. 2012-2015 Season”, en: G. Rosati y M.C. Guidotti (eds): *Proceedings of the XI International Congress of Egyptologist (Archeopress Egyptology 19)*, Florence: 480-484.
- en prensa “The Temple of Heryshef in Herakleopolis Magna (Ihnasya el Medina). Results of work 2016-2017”, *Festschrift Zahi Hawass*.

- PETRIE, F.  
1905 *Ehnasya 1904 (Memoir of The Egypt Exploration Fund 26)*. London.
- SALMENKIVI, E.  
2002 *Cartonnage Papyri in Context. New Ptolemaic Documents from Abū Šīr al-Malaq*. Helsinki.
- SARISCHOULI, P.  
2000 *Spätptolemäische Urkunden aus dem Herakleopolites (Ägyptische Urkunden aus den Staatlichen Museen zu Berlin, Griechische Urkunden XVIII.1)*. Berlin.
- YASUOKA, Y.  
2011 “Some remarks on the Palm Columns from the Pronaos of Herakleopolis Magna”, *JEA* 97: 31-60.

<sup>26</sup> Pérez-Die 2010. Ver nota 23.

## Consejo editorial

### Director

Miguel Ángel Molinero Polo  
Universidad de La Laguna, Tenerife, Islas Canarias

### Secretaría de edición

Lucía Díaz-Iglesias Llanos  
Centro Superior de Investigaciones Científicas, Madrid

Alba María Villar Gómez  
Subdirección General de los Archivos  
Estatales (Ministerio de Cultura y Deporte)

### Colaborador de edición | English editorial assistant

Kenneth Griffin  
Swansea University, Gales, Reino Unido

## Consejo de redacción

Antonio Pérez Largacha  
Universidad Internacional de la Rioja (UNIR)

José Ramón Pérez-Accino  
Universidad Complutense de Madrid

### Comité científico

Marcelo Campagno  
CONICET | Universidad de Buenos Aires

Josep Cervelló Autuori  
Universitat Autònoma de Barcelona

María José López-Grande  
Universidad Autónoma de Madrid

Josep Padró i Parcerisa  
Universitat de Barcelona

M.<sup>a</sup> Carmen Pérez Die  
Museo Arqueológico Nacional, Madrid

Esther Pons Mellado  
Museo Arqueológico Nacional, Madrid

José Miguel Serrano Delgado  
Universidad de Sevilla

### Fundadores de la revista

Miguel Ángel Molinero Polo  
Antonio Pérez Largacha

José Ramón Pérez-Accino  
Covadonga Sevilla Cueva

# Trabajos de Egiptología

Papers on Ancient Egypt

## Horizonte y perspectiva Trabajos de campo

Editado por | Edited by

Miguel Ángel Molinero Polo | Lucía Díaz-Iglesias Llanos | Alba María Villar Gómez  
Daniel Miguel Méndez-Rodríguez | Cruz Fernanz Yagüe | José Ramón Pérez-Accino

Número 10  
2019

# Índice | Contents

|   |     |
|---|-----|
| <b>Editorial</b><br>Miguel Ángel MOLINERO POLO  | 7   |
| <b>¿Atrapando el solsticio? Un análisis crítico de la orientación de los templos de Deir el-Bahari</b><br>Juan Antonio BELMONTE, Magdi FEKRI, Miquel SERRA  | 11  |
| <b>Textos e imágenes sobre textiles de la dinastía XXII de la tumba UE 1018 en Dra Abu el-Naga</b><br>Francisco L. BORREGO GALLARDO   | 27  |
| <b>Reflexiones sobre la presencia egipcia en el Levante meridional a finales del período del Bronce Temprano I (ca. 3300-3000 a. C.): a propósito de Tel Erani</b><br>Marcelo CAMPAGNO                | 49  |
| <b>Algunas hipótesis sobre el programa decorativo de las paredes en arenisca del Templo de Millones de Años de Tutmosis III</b><br>Linda CHAPON   | 63  |
| <b>Seis <i>paddle dolls</i> halladas en una tumba del Reino Medio y su patio en Dra Abu el-Naga</b><br>Gudelia GARCÍA FERNÁNDEZ   | 93  |
| <b>Estudio de las reutilizaciones de los espacios funerarios del Egipto antiguo desde una perspectiva del análisis del registro arqueológico</b><br>David GARCÍA GONZÁLEZ                             | 105 |
| <b>Análisis preliminar de dos momias de la Dinastía XXII halladas en Dra Abu el-Naga y sus amuletos asociados</b><br>Jesús HERRERÍN, Francisco L. BORREGO GALLARDO                                    | 127 |
| <b>El Templo de Millones de Años de Thutmosis III en Luxor: estudio paleopatológico preliminar y nuevas perspectivas</b><br>Albert ISIDRO   | 147 |
| <b>Djehutynefer: el redescubrimiento y emplazamiento de su tumba en el urbanismo tebano</b><br>Ángeles JIMÉNEZ-HIGUERAS   | 159 |
| <b>Cerámicas cubiertas de barro: datos de algunas vasijas del Segundo Periodo Intermedio/Reino Nuevo halladas en la tumba QH33 de la necrópolis de Qubbet el-Hawa, Asuán</b><br>María J. LÓPEZ-GRANDE | 181 |
| <b>El Edificio B de Tell el-Ghaba como un caso de estudio para repensar la dinámica de la unidad doméstica en el Egipto antiguo</b><br>Silvia LUPO, Eva A. CALOMINO, Agustina SCARO                   | 201 |

Trabajos de Egiptología está producida por  
Isfet. Egiptología e Historia  
con la colaboración del Centro de Estudios Africanos  
de la Universidad de La Laguna  
y para este número de Egiptología Complutense

C/ Blanco 1, 2º  
38400 Puerto de la Cruz  
Tenerife - Islas Canarias  
España

© De los textos: sus autores y Trabajos de Egiptología

Diseño de arte y maquetación  
Amparo Errandonea  
aeamparo@gmail.com

Imprime: Gráfica Los Majuelos

Depósito Legal: TF 935-2015  
ISSN: 1695-4750

|   |            |
|---|------------|
| <b>Estudio preliminar sobre la tumba 22, hallada en el noroeste del templo de Millones de Años de Tutmosis III</b>  | <b>217</b> |
| Javier MARTÍNEZ BABÓN   |            |
| <b>Elementos arquitectónicos de la capilla funeraria de Sarenput II (QH31) en Qubbet el-Hawa. Caracterización geoquímica</b>  | <b>227</b> |
| Juan Antonio MARTÍNEZ HERMOSO, María José AYORA CAÑADA, Ana DOMÍNGUEZ VIDAL   |            |
| <b>Tueris-Oxirrinco. La diosa protectora de Per-Medyed</b>  | <b>241</b> |
| Maite MASCORT ROCA, Esther PONS MELLADO   |            |
| <b>Restauración y conservación de un conjunto de estelas de falsa puerta hallado en Heracleópolis Magna (Ehnasya el-Medina, Beni Suef)</b>  | <b>257</b> |
| María Antonia MORENO CIFUENTES  |            |
| <b>La explotación de esmeraldas en el Egipto romano. Primeros resultados del <i>Sikait Project</i></b>  | <b>283</b> |
| Joan OLLER GUZMÁN, David FERNÁNDEZ ABELLA, Vanesa TREVÍN PITA, Oriol ACHÓN CASAS  |            |
| <b><i>C2 Project. The Royal Cache Wadi Survey. 2017 Season</i></b>  | <b>305</b> |
| José Ramón PÉREZ-ACCINO, Hisham EL-LEITHY   |            |
| <b>El templo de Heryshef en Heracleópolis Magna (Ihnasya el-Medina). Trabajos en 2018</b>   | <b>315</b> |
| M. Carmen PÉREZ-DIE, Antonio GÓMEZ LAGUNA   |            |
| <b>Análisis técnico de telas con textos y marcas de propietario procedentes de la tumba UE 1018 en Dra Abu el-Naga</b>  | <b>335</b> |
| Pía RODRÍGUEZ FRADE   |            |
| <b>Modelado y análisis estructural de la tumba de Khunes (QH34h) en Qubbet el-Hawa. Determinación de las condiciones de estabilidad</b>   | <b>359</b> |
| M.ª Paz SÁEZ-PÉREZ, Luisa María GARCÍA RUIZ   |            |
| <b>Estudio preliminar sobre la necrópolis de la Dinastía XI situada al norte del templo de Millones de Años de Tutmosis III</b>   | <b>373</b> |
| Myriam SECO ÁLVAREZ   |            |
| <b>Documentación arqueológica tridimensional de la cultura material en la terraza sureste de la necrópolis de Qubbet el-Hawa (Asuán): potencial y difusión pública de resultados</b>  | <b>387</b> |
| Libertad SERRANO LARA, Luisa María GARCÍA GONZÁLEZ  |            |
| <b>Un análisis comparativo de los grafitis en la zona tebana: paisaje, ubicación e intencionalidad en los grafitis figurativos del <i>C2 Project. The Royal Cache Wadi Survey</i></b> | <b>403</b> |
| Inmaculada VIVAS SAINZ  |            |
| <b>Submission Guidelines</b>  | <b>421</b> |